

LIMINGAN KUNTA - LUMIJOEN KUNTA

RUUTIKANKAAN – LIMINGANLAHDEN OSAYLEISKAAVA

OSALLISTUMIS- JA ARVIOINTISUUNNITELMA

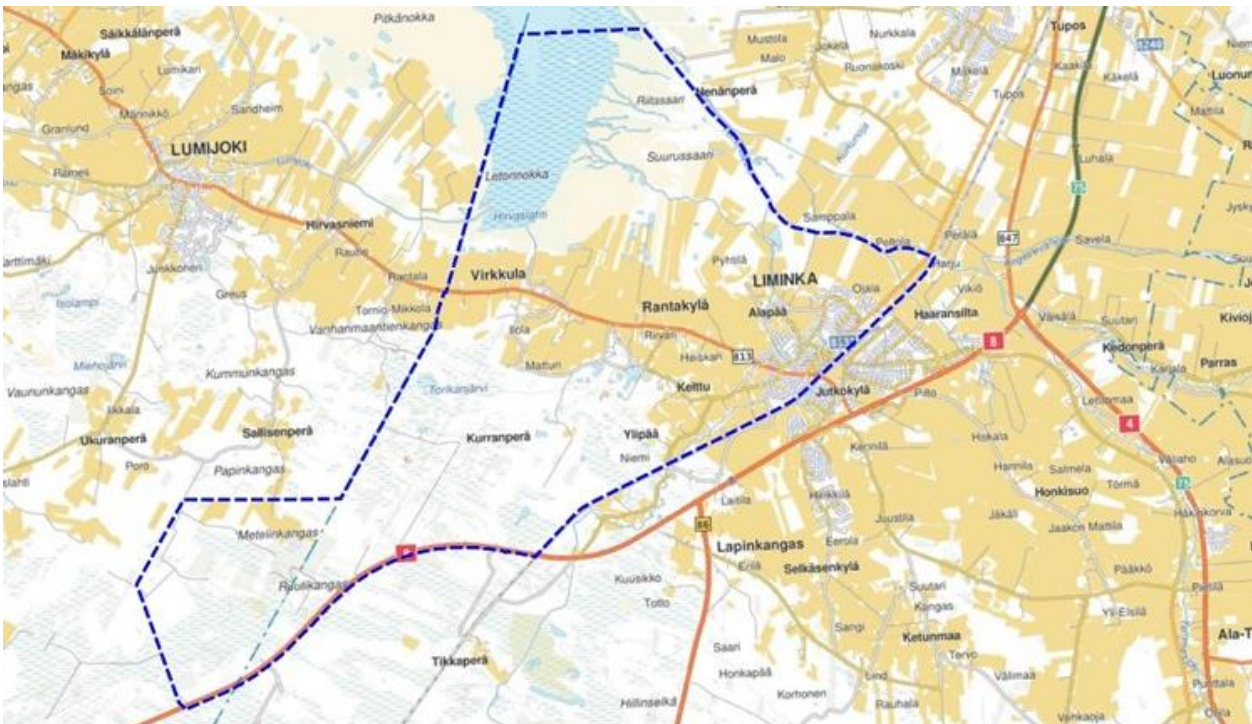
23.11.2021, PÄIVITYS 21.2.2025

Suunnittelualue

Suunnittelualue sijaitsee pääosin Limingan kunnan alueella Temmesjoen eteläpuolella ja Oulu-Ylivieska radan länsipuolella. Etelässä suunnittelualue rajoittuu Raahentiehen (vt8). Ruutikankaan alueella suunnittelualue ulottuu Lumijoen kunnan puolelle käsittäen kuntarajan molemmin puolin kehitteillä olevan ampumaurheilualan lähiympäristöineen. Suunnittelualueen laajuus on noin 5200 hehtaaria, josta noin 87 % sijoittuu Limingan kunnan puolelle ja 13 % Lumijoen kunnan puolelle. Kaava laaditaan asiakirjojen osalta yhteisenä, mutta Limingan ja Lumijoen kuntien valtuustot hyväksyvät oman kuntansa puolen kaavat.

Mitä suunnitellaan?

Alla olevaan karttaan rajatulle alueelle laaditaan oikeusvaikutteinen osayleiskaava, joka tulee osalla aluetta (Rantakylä) olemaan tarkempi rakennuspaikkakohtainen osayleiskaava (AKL 44 §). Rantakylän alueella nyt laadittavaa kaavaa voitaneen jatkossa käyttää rakennusluvan myöntämisen perusteena, mikäli rakennuspaikka on osoitettu nyt laadittavassa kaavassa. Muilla alueilla osayleiskaava laaditaan yleispiirteisempänä aluevarauskaavana.



Kuva 1. Suunnittelualueen rajaus on esitetty kuvassa sinisellä katkoviivalla.

Suunnittelun tavoitteet

Laadittavan osayleiskaavan tavoitteet pohjautuvat Limingan ja Lumijoen kuntien strategioihin sekä maakunnan strategiaan linjauksiin.

Koko kaavatyötä koskevia tavoitteita ovat mm.:

- Tasapainon löytyminen eri maankäyttömuotojen (asuminen /virkistys /elinkeinot /liikenne /suojeluarvot) välille.
- Eri tarpeiden ja toimintojen yhteensovittaminen johdonmukaiseksi ja toimivaksi kokonaisuudeksi.
- Seudullisten yhteistyöhankkeiden kehittäminen.
- Luonnonympäristön, luonnon monimuotoisuuden ja kulttuurimaiseman vaaliminen.
- Elinympäristön laadun takaaminen.
- Maatalouden toimintaedellytysten turvaaminen.
- Rantakylän pohjavesialueen suojelu ja Limingan vedenhankinnan turvaaminen

Ruutikankaan – Liminganlahden osayleiskaavan alueella on useita tarkempia ja toisistaan eroavia kehittämistarpeita, joista alla eriteltyinä keskeisimmät osa-alueittain:

Limingan keskustaajama

Limingan kirkonkylän oleva asemakaavoitettu alue (nyt laadittavan kaavan laajuudelta) sekä Limingan tavoiteohjelmassa asemakaavoitettaviksi määritellyt täydennysalueet osoitetaan laadittavassa osayleiskaavassa aluevarauksina aluekokonaisuuksien tuleviin pääkäyttötarkoituksiin perustuen.

Rantakylä

Rantakylän alue on maaseutumaisesta ympäristöstä, joita ei Limingan tavoiteohjelman mukaisesti aiota asemakaavoittaa, vaan mahdollinen lisärakentaminen on ratkaistava osayleiskaavalla. Nyt laadittavalla osayleiskaavalla tutkitaan, voidaanko Rantakylän alueelle osoittaa uusia rakennuspaikkoja AKL 44 § perustuen niin, että osayleiskaavaa voitaisiin käyttää rakennusluvan myöntämisen perusteena. Rantakylän alueelle tehdään tämän vuoksi emätilaselvitys, joka auttaa osayleiskaavaan osoitettavien rakennuspaikkojen määrän määrittelyssä ja maanomistajien tasapuolisen kohtelun toteutumisessa. Rantakylän aluetta kehitetään omaleimaisena ja vaihtoehtoisena asuinympäristönä.

Ruutikankaan alue

Ruutikankaan alueelle on rakenteilla laaja ampumaurheilualue, joka sijoittuu kuntarajan molemmin puolin, osin Limingan ja osin Lumijoen kunnan puolelle. Alueelle on laadittu Master Plan vuonna 2017 (*Ruutikankaan ampumaurheilukeskuksen Master Plan, FCG Suunnittelu ja tekniikka Oy*).

Ruutikankaan ampumaurheilukeskus tulee olemaan valmistuessaan Suomen suurin ampumaurheilukeskus, ja laajuutensa puolesta harvinaisuus Pohjoismaissa. Ampumaurheilukeskuksessa on tarkoitus järjestää EM- ja MM-tason ampumaurheilukilpailuja kaikissa lajeissa. Alueelle tarvitaan korkeatasoiset katsomo-, huolto-, toimitsija- ja lehdistötilat sekä viimeisimmän tason viestintäyhteydet. Alueelle rakentuvan kisakeskuksen (päärakennus) lisäksi ampumaurheilukeskuksen alueelle rakennetaan toimisto-, tauko- ja varastotiloja, varastorakennuksia ja kuivakäymälöitä ratojen läheisyyteen. Alueelle tarvitaan pysäköintitilaa 1490 autolle ja tilavaraukset helikopterikentälle. Nyt laadittavalla osayleiskaavalla varataan Ruutikankaalle ja riittävät alueet monipuolisen ja kansainvälisen ampumaurheilualan kehittämiseen oheistoimintoinen. Ampumaurheilukeskuksen läheisyyteen varataan alueita myös seudullista urheilukeskuksesta hyötyville muille toiminnoille. Alueella järjestettäneen jatkossa erilista kuolustus- ja kurssitoimintaa sekä messutapahtumia yms.

Suunnittelutilanne

Valtakunnalliset alueidenkäyttötavoitteet

Valtakunnalliset alueidenkäyttötavoitteet (VAT) ovat osa alueidenkäyttölain mukaista alueidenkäytön suunnittelujärjestelmää. Valtakunnalliset alueidenkäyttötavoitteet keskittyvät valtakunnallisesti merkittävien asioiden huomioon ottamiseen kaavoituksessa. Tavoitteet antavat kaavoitukselle sisällöllisen perustan ja viranomaisten tulee toiminnassaan tukea ja edistää valtakunnallisten alueidenkäyttötavoitteiden toteutumista.

14.12.2017 tehdyn Valtioneuvoston päätöksen mukaiset valtakunnalliset alueidenkäyttötavoitteet tulivat voimaan 1.4.2018. Alueidenkäyttölain mukaan tavoitteet on otettava huomioon ja niiden toteuttamista on edistettävä maakunnan suunnittelussa, kuntien kaavoituksessa ja valtion viranomaisten toiminnassa. Nyt laadittavan osayleiskaavan osalta keskeisimmät valtakunnalliset alueidenkäyttötavoitteet ovat seuraavat:

Toimivat yhdyskunnat ja kestävä liikkuminen

- Edistetään koko maan monikeskuksista, verkottuvaa ja hyviin yhteyksiin perustuvaa aluerakennetta, ja tuetaan eri alueiden elinvoimaa ja vahvuuksien hyödyntämistä. Luodaan edellytykset elinkeino- ja yritystoiminnan kehittämiseksi sekä väestökehityksen edellyttämälle riittävälle ja monipuoliselle asuntotuotannolle.
- Luodaan edellytykset vähähiiliselle ja resurssitehokkaalle yhdyskuntakehitykselle, joka tukeutuu ensisijaisesti olemassa olevaan rakenteeseen. Suurilla kaupunkiseuduilla vahvistetaan yhdyskuntarakenteen eheyttä.
- Edistetään palvelujen, työpaikkojen ja vapaa-ajan alueiden hyvää saavutettavuutta eri väestöryhmien kannalta. Edistetään kävelyä, pyöräilyä ja joukkoliikennettä sekä viestintä-, liikkumis- ja kuljetuspalveluiden kehittämistä.
- Merkittävät uudet asuin-, työpaikka- ja palvelutoimintojen alueet sijoitetaan siten, että ne ovat joukkoliikenteen, kävelyn ja pyöräilyn kannalta hyvin saavutettavissa.

Tehokas liikennejärjestelmä

- Edistetään valtakunnallisen liikennejärjestelmän toimivuutta ja taloudellisuutta kehittämällä ensisijaisesti olemassa olevia liikenneyhteyksiä ja verkostoja sekä varmistamalla edellytykset eri liikennemuotojen ja -palvelujen yhteiskäyttöön perustuville matka- ja kuljetusketjuille sekä tavara- ja henkilöliikenteen solmukohtien toimivuudelle.

Terveellinen ja turvallinen elinympäristö

- Varaudutaan sään ääri-ilmiöihin ja tulviin sekä ilmastonmuutoksen vaikutuksiin. Uusi rakentaminen sijoitetaan tulvavaara-alueiden ulkopuolelle tai tulvariskien hallinta varmistetaan muutoin.
- Ehkäistään melusta, tärinästä ja huonosta ilmanlaadusta aiheutuvia ympäristö- ja terveyshaittoja.
- Haitallisia terveysvaikutuksia tai onnettomuusriskejä aiheuttavien toimintojen ja vaikutuksille herkkien toimintojen välille jätetään riittävän suuri etäisyys tai riskit hallitaan muulla tavoin.

Elinvoimainen luonto- ja kulttuuriympäristö sekä luonnonvarat

- Huolehditaan valtakunnallisesti arvokkaiden kulttuuriympäristöjen ja luonnonperinnön arvojen turvaamisesta.
- Edistetään luonnon monimuotoisuuden kannalta arvokkaiden alueiden ja ekologisten yhteyksien säilymistä.
- Huolehditaan virkistyskäyttöön soveltuvien alueiden riittävydestä sekä viheralueverkoston jatkuvuudesta.
- Luodaan edellytykset bio- ja kiertotaloudelle sekä edistetään luonnonvarojen kestävää hyödyntämistä. Huolehditaan maa- ja metsätalouden kannalta merkittävien yhtenäisten viljely- ja metsäalueiden sekä saamelaiskulttuurin ja -elinkeinojen kannalta merkittävien alueiden säilymisestä.

Maakuntakaava

Suunnittelualueella on voimassa Pohjois-Pohjanmaan maakuntakaavan yhdistelmä, jonka muodostavat kolmessa vaiheessa laaditut Pohjois-Pohjanmaan 1.–3. vaihemaakuntakaavat, jotka kaikki ovat lainvoimaisia.

- Pohjois-Pohjanmaan 1. vaihemaakuntakaava on vahvistettu Ympäristöministeriössä 23.11.2015.
- Pohjois-Pohjanmaan 2. vaihemaakuntakaava on kuulutettu voimaan 7.12.2016.
- Pohjois-Pohjanmaan 3. vaihemaakuntakaava on hyväksytty 11.6.2018.

Pohjois-Pohjanmaan energia- ja ilmastovaihemaakuntakaava on vireillä. Energia- ja ilmastovaihemaakuntakaavan 2. ehdotus (10.2.2025) on julkisesti nähtävillä 17.2.-21.3.2025 välisen ajan. Energia- ja ilmastovaihemaakunta-kaavan ehdotuksessa ei ole enää varausta 1. vaihemaakuntakaavassa osoitetulle Ruutinevan tuulivoima-alueelle tv-1 (316).







Maakuntakaavojen viralliset kaava-aineistot löytyvät Pohjois-Pohjanmaan liiton verkkosivulta www.pohjois-pohjanmaa.fi/kehittaminen/maakuntakaava/



Kuva 2. Ote voimassa olevien Pohjois-Pohjanmaan maakuntakaavojen yhdistelmäkartasta 25.1.2021. Suunnittelualueen alustava raja on lisätty kuvaan sinisellä katkoviivalla.

Suunnittelualueetta koskevat seuraavat maakuntakaavan merkinnät:

	TAAJAMATOIMINTOJEN ALUE.
	KESKUTATOIMINTOJEN ALUE.
	KYLÄ.
	LUONNONSUOJELUALUE
	VIRKISTYSALUE.
	VIRKISTYS- JA MATKAILUKOHDE.
	LIMINGAN LAKEUS, VALTAKUNNALLISESTI ARVOKAS MAISEMA-UE.
	
	VALTAKUNNALLISESTI ARVOKAS RAKENNETTU KULTTUURIYMPÄRISTÖ
	MAAKUNNALLISESTI ARVOKAS RAKENNETTU KULTTUURIYMPÄRISTÖ.
	POHJAVESIALUE.
	NATURA 2000 VERKOSTOON KUULUVA ALUE.
	AMPUMARATA. Lisämerkintä -2 osoittaa, että aluetta kehitetään kansainvälisen luokan ampumaurheilukeskuksena.
	MAA-AINEISTEN OTTOALUE.
	TUULIVOIMALOIDEN ALUE (tv-1).
	KAUPUNKIKEHITTÄMISEN KOHDEALUE: Oulun kaupunkiseutu.
 mk-7	MAASEUDUN KEHITTÄMISEN KOHDEALUE. mk-7 Lakeuden alue.
 mv-4	MATKAILUN VETOVOIMA-ALUE / matkailun ja virkistyksen kehittämisen kohdealue. mv-4 Liminganlahti-Hailuoto-Oulu.
	MOOTTORIKELKKAILUN YHTEYSTARVE.
	MOOTTORIKELKKAILUREITTI TAI -URA.
	PÄÄSÄHKÖJOHDON YHTEYSTARVE.

-  VIHERYHTEYSTARVE.
-  EKOLOGINEN YHTEYSTARVE.
- MUINAISMUISTOKOHDE.
- PERINNEMAISEMAKOHDE.
-  MERKITTÄVÄSTI PARENNETTAVA VALTATIE (vt).
-  SEUTUTIE, YHDYSTIE TAI PÄÄKATU.
-  MERKITTÄVÄSTI PARANNETTAVA NOPEAN HENKILÖLIIKENTEN JA RASKAAN TAVARALIIKENTEN PÄÄRATA.
-  PÄÄSÄHKÖJOHTO 110 Kv.

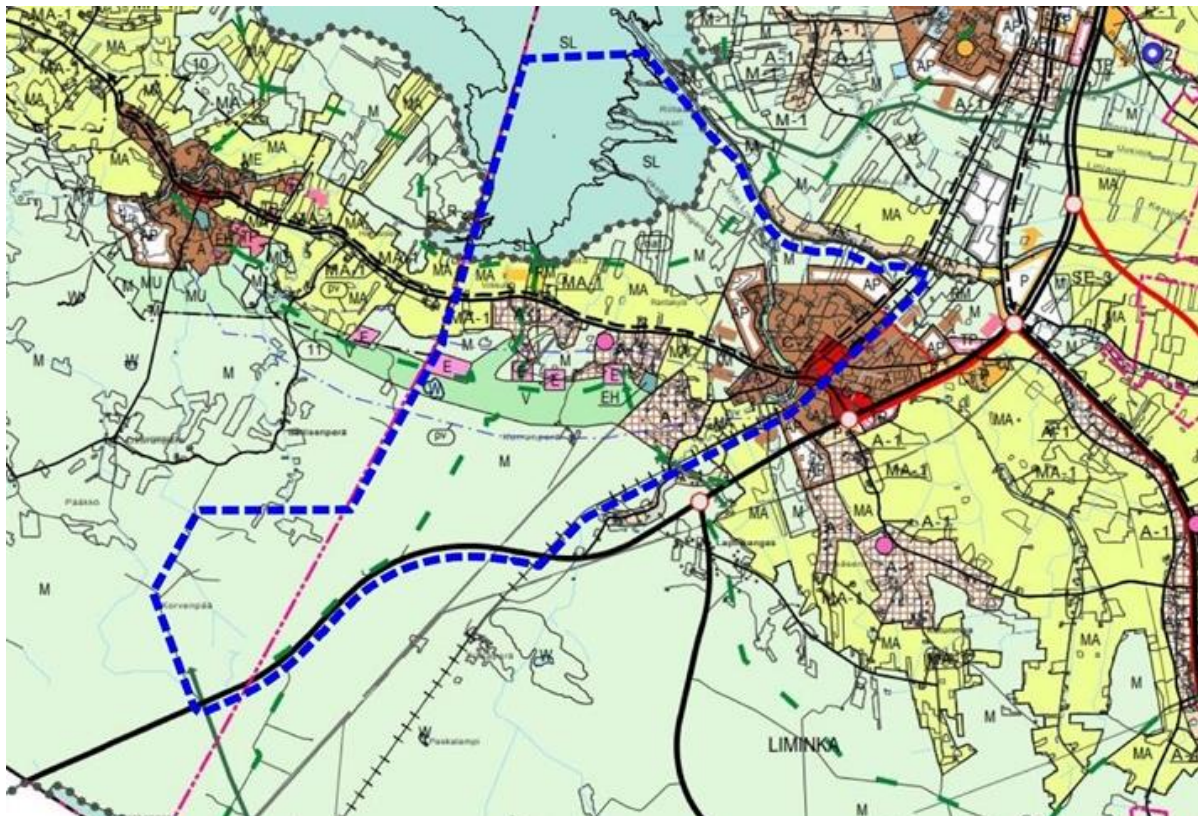


Kuva 3. Ortokuva, johon on lisätty suunnittelualue punaisella rajauksella.

Yleiskaavatilanne

Oulun seudun yleiskaavan 2020 muutos ja laajennus

Suunnittelualueella, sekä Limingan että myös Lumijoen puolella on voimassa Oulun seudun yleiskaavan 2020 muutos ja laajennus, joka on vahvistettu Valtioneuvostossa 8.3.2007 ja tullut voimaan 5.6.2007. Oulun seudun yleiskaava 2020, samoin kuin maakuntakaava, on ohjeena laadittaessa ja muutettaessa kunnan omaa yleis- ja asemakaavaa sekä ryhdyttäessä muutoin toimenpiteisiin alueiden käytön järjestämiseksi. Nyt laadittava osayleiskaava tulee korvaamaan suunnittelualueella voimassa olevan Oulun seudun yleiskaavan 2020 muutoksen ja laajennuksen.



Kuva 4. Ote Oulun seudun yleiskaavan 2020 kaavakartasta 1. Suunnittelualueen alustava rajaus on lisätty kuvaan sinisellä katkoviivalla.

Suunnittelualueella olevia Oulun seudun yleiskaavamerkintöjä ovat mm. seuraavat:



Kehitettävä alue.

Alueen maankäyttö ratkaistaan yksityiskohtaisella oikeusvaikutteisella osayleiskaavalla tai asemakaavalla.



Uusi alue. Alueen maankäyttö ratkaistaan asemakaavalla.



Asuntoalue.

Pääosin jo rakennettu asuntoalue, jonka täydentäminen eheyttää yhdyskuntarakennetta. Alue sisältää asumiselle tarpeelliset palvelut, alueen sisäiset liikenneväylät, pysäköinti- ja virkistysalueet. Lisärakentamisen tulee perustua yksityiskohtaiseen oikeusvaikutteiseen osayleiskaavaan tai asemakaavaan.

AP

Pientalovaltainen asuntoalue.

Alue on tarkoitettu pääasiassa tiivistä ja matalaa sekä rivitalo- ja omakotirakentamista varten. Alue sisältää myös asumiselle tarpeelliset palvelut, alueen sisäiset liikenneväylät, pysäköinti- ja virkistysalueet.

Suunnittelusuositus: Alueen ympäristön suunnittelussa ja toteuttamisessa on pyrittävä yhtenäiseen ja kunnan ominaispiirteitä tukevaan ympäristökuvaan.

Alueen asuinrakennukset on sijoitettava siten, että niistä on sujuvat kevytliikenneyhteydet lähipalveluihin ja joukkoliikennepysäkeille.

A-1

Maaseutumaisen asumisen alue.

Alue on tarkoitettu kylärakennetta tukevaa maaseutumaista asumista, palveluja ja työpaikkatoimintoja varten.

Suunnittelusuositus: Alueen rakennukset on sijoitettava olevaa rakennetta täydentäen siten, että ympäröivä rakennuskanta, kyläkuva ja yhteydet oleviin palveluihin otetaan huomioon. Alueen vesihuolto on järjestettävä siten, ettei jätevesien käsittelystä aiheudu ympäristöhaittaa. Maiseman kannalta tärkeät pellot tulee säilyttää rakentamattomina.

C-2

Keskustatoimintojen alue.

Alue on kuntakeskus, joka on tarkoitettu pääasiassa kuntalaisten käyttämille palveluille, keskusta sopiville työpaikoille ja keskusta-asumiselle. Alueella voi olla myös seudullisia palveluja sekä MRL 114 § mukainen vähittäiskaupan suuryksikkö.

Suunnittelusuositus: Alueen kehittämisessä on tuettava kunnan erityispiirteitä.

SL

Luonnonsuojelualue.

Alueen suojelu toteutetaan luonnonsuojelu- ja/tai vesilain mukaisena suojelualueena.

M

Maa- ja metsätalousvaltainen alue.

Alue on tarkoitettu pääasiassa maa- ja metsätaloustalouteen. Alueelle voidaan sijoittaa maa- ja metsätalouteen tai muuhun alueelle soveltuvaan elinkeinotoimintaan liittyviä asuinrakennuksia. Erityisistä syistä alueelle voidaan sijoittaa myös muita asuinrakennuksia. Rakennukset on sijoitettava siten, ettei niistä aiheudu maisema- eikä ympäristöhaittaa.

Suunnittelusuositus: Asuinrakennukset on pyrittävä sijoittamaan olevien yhdyskuntateknisten verkostojen piiriin. Asuinrakentamisesta ei saa aiheutua kunnalle kohtuuttomia kustannuksia pitkälläkään aikavälillä.

MA

Maisemallisesti arvokas peltoalue.

Alue on tarkoitettu maataloustalouteen. Alue on maiseman kannalta merkittävä viljelyalue, jolle voidaan rakentaa maataloustalouteen tarkoitettuja rakennuksia ja rakennelmia. Alue on avoin pelto tai perinteen mukainen niitty.

MA-1

Maisemallisesti arvokas peltoalue.

Alue on tarkoitettu pääasiassa maataloustalouteen. Alue sijaitsee maiseman kannalta merkittävällä viljelyalueella, jolle voidaan rakentaa maataloustalouteen tarkoitettuja rakennuksia ja rakennelmia. Alueelle voidaan sijoittaa myös maatalouteen tai muuhun alueelle soveltuvaan elinkeinotoimintaan liittyviä asuinrakennuksia. Erityisistä syistä alueelle voidaan sijoittaa myös muita

asuinrakennuksia. Rakennukset on sijoitettava siten, ettei niistä aiheudu maisema- eikä ympäristöhaittaa.

Suunnittelusuositus: Asuinrakennukset on pyrittävä sijoittamaan olevien yhdyskuntateknisten verkostojen piiriin. Asuinrakentamisesta ei saa aiheutua kunnalle kohtuuttomia kustannuksia pitkälläkään aikavälillä.

V

Virkistysalue.

Alue on tärkeä osa seudun virkistys- ja vapaa-ajan alueverkostoa.

Suunnittelusuositus: Alue on suunniteltava ja toteutettava siten, että virkistysalueiden mahdollistama toiminta tukee ja täydentää seudullisia virkistys- ja vapaa-ajanpalveluita.

EH

Hautausmaa-alue.

E

Erityisalue.

Alue on tarkoitettu seutua palvelevaa yhdyskuntateknistä tai energiahuoltoa varten.

W

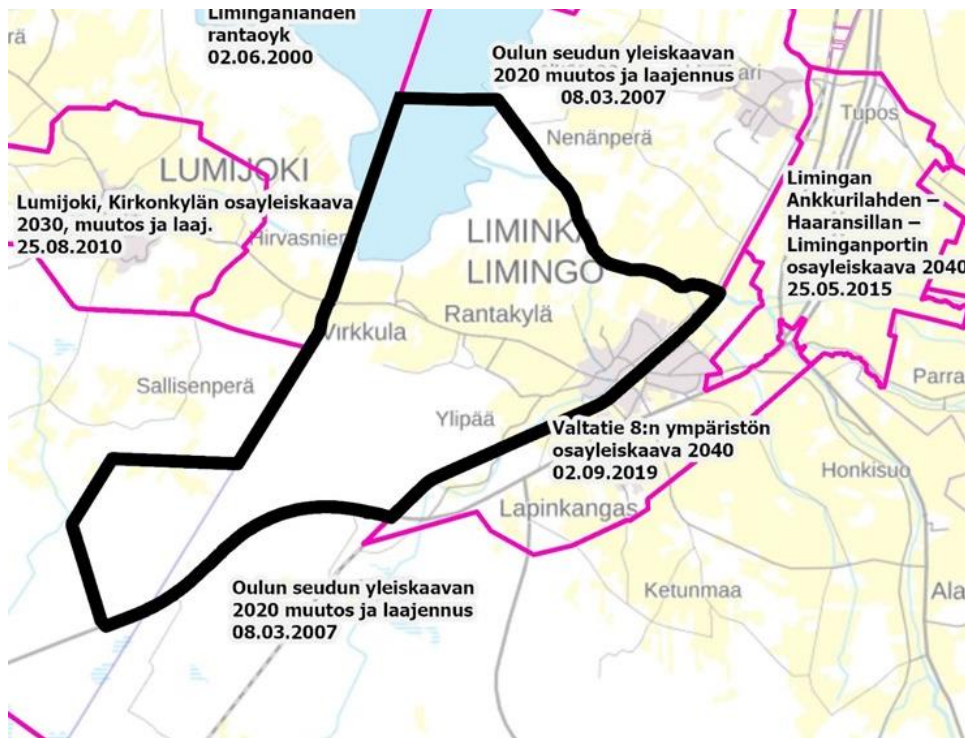
Vesialue.

Kesken jäänyt aiempi Liminganlahden osayleiskaava

Limingassa oli pitkään tekeillä Liminganlahden osayleiskaava, joka koski laajoja alueita Rantakylästä Tupoksen taajamaan sekä myös Pohjantien (vt 4) itäpuolelle. Kaava eteni luonnosvaiheeseen, mutta sen jälkeen alueen kaavoitusta on päätetty jatkaa pienemmissä osissa: Tupoksessa Pohjantien tuntumaan on hyväksytty Ankkurilahti-Haaransilta-Liminganportin osayleiskaava 25.5.2015.

Viereiset osayleiskaava-alueet / lähiympäristössä voimassa olevat yleiskaavat

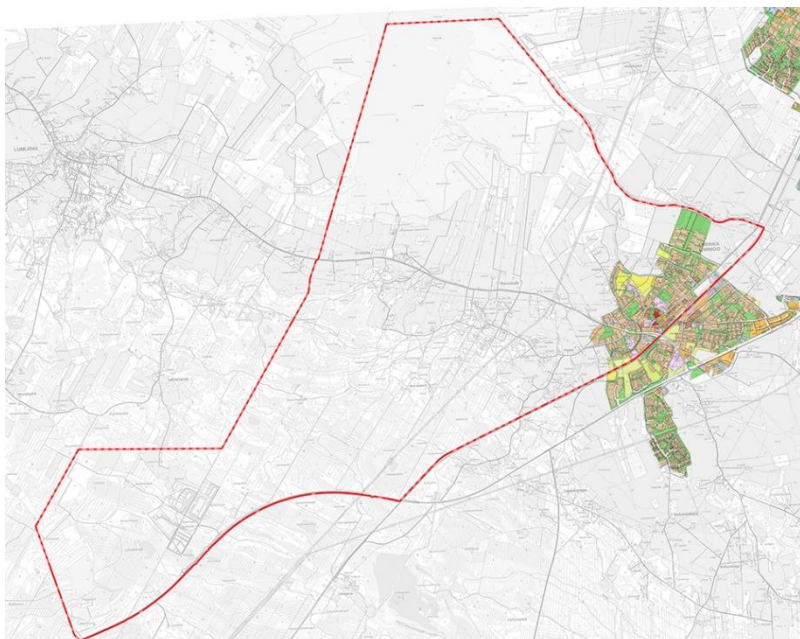
- Nyt laadittava osayleiskaava rajoittuu idässä ja kaakossa VT-8:n ympäristön osayleiskaava-alueeseen. VT-8 ympäristön osayleiskaava on hyväksytty Limingan kunnanvaltuustossa 2.9.20219.
- Nyt laadittava osayleiskaava rajoittuu lännessä Lumijoen kunnan puolella voimassa olevaan Liminganlahden rantayleiskaavaan, joka on hyväksytty Lumijoen kunnanvaltuustossa vuonna 1999 ja vahvistettu Pohjois-Pohjanmaan ympäristökeskuksessa vuonna 2000.



Kuva 5. Yleiskaavatilanne suunnittelualueen läheisyydessä.

Asemakaava

Suunnittelualueen itäkulma kuuluu Limingan kirkonkylän asemakaavoitettuun alueeseen, jota on laadittu vaiheittain 1960-luvulta lähtien. Lumijoen kunnan puolella asemakaavoitettu alue sijoittuu usemaan kilometrin päähän kuntakeskustaan.



Kuva 6. Asemakaavatilanne suunnittelualueella ja sen lähiympäristössä. Kuva ei ulotu Lumijoen kunnan asemakaavoitettuihin alueisiin. Suunnittelualue on esitetty kuvassa punaisella viivalla.

Rakennusjärjestys

Limingan kunnan rakennusjärjestys on hyväksytty 24.4.2017 ja tullut lainvoimaiseksi 5.6.2017. Lumijoen kunnan rakennusjärjestys on hyväksytty 17.2.2020 ja tullut lainvoimaiseksi 17.3.2020.

Kaavatyön yhteydessä tehtävät selvitykset

- Emätilatarkastelu ja mitoituslaskelma:
Osa kaavasta (Limingan Rantakylän alue) laaditaan AKL 44 §:n mukaisesti rakennuspaikkakohtaisena osayleiskaavana, joten kaavatyön alussa tulee pohtia ja päättää rakennuspaikkajaon perusteet. Pohdintaa varten Rantakylän alueelle laaditaan emätilatarkastelu. Emätilatarkastelu perustuu Maanmittauslaitoksen tietoihin sekä tarvittaessa vanhojen peruskarttojen analysointiin. Kullekin nykyiselle tilalle määritetään emätila. Emätilatarkastelun leikkausvuosi määritetään kaavatyön alussa. Tilakohtaista mitoituslaskelmaa varten määritetään yleiskaavan mitoitusperiaatteet ja mitoitusvyöhykkeet eli millä alueilla rakennusoikeutta muodostuu minkäkin verran rakennuskelpoisen maan pinta-alaan perustuen. Mitoitusvyöhykkeet määritetään mm. luonto- ja maisema-arvoihin perustuen asiantuntija-arviona. Tehdyt valinnat viedään kunkin tilan tietoihin ja yhdistetään emätiloittain, jolloin nähdään, onko emätiloilla jäljellä olevaa rakennusoikeutta ja kuinka paljon.
- Kirjallinen luontoselvitys:
Suunnittelualueelta tiedossa olevat luontotiedot kootaan olemassa olevan lähtötiedon sekä kartta- ja ilmakuvatarkastelun perusteella. Lähtötietona käytetään mm. Lajitietokeskuksen tietokantatiedot uhanalaisten lajien esiintymispaikoista, paikkatiedot puuston iästä ja koostumuksesta sekä tiedot alueelle mahdollisesti sijoittuvista suojelukohteista. Potentialiset luontoarvokohteet rajataan luontoselvityksen teemakarttaan.
- Tarkentavat, muutosalueille kohdennettavat maastoselvityksiin pohjaavat luontoselvitykset:
 - viitasammakot ja lepakot
 - lintujen muuton aikaisen kerääntymäalueiden selvitys
 - pesimälinnust selvitys
 - kasvillisuus- ja luontotyyppiselvitys (Ruutikankaan rakennusalueet sekä emätilaselvityksen muutosalueet)
- Natura-arvioinnin tarveselvitys / mahdollinen Natura-arviointi
- Arkeologien selvitys: Ruutikankaan sekä Limingan keskustaajaman alueelle.

Suunnittelualueelle laaditut ja siihen vaikuttavat muut suunnitelmat

- Lumijoen kuntastrategia / visio 2030 ja Limingan kunnan strategia 2030
- Limingan tavoiteohjelma / kehityskuva 2030
- Oulun seudun kehityskuva 2030+
- Oulun kaupunkiseudun rakennemalli 2040
- Oulun seudun lähijunaselvitys
- Valtatien 8 liittymäjärjestelyt uuden Ruutikankaan ampumaurheilukeskuksen liittymän kohdalla, tiesuunnitelma 2020
- Ruutikankaan ampumaurheilukeskuksen Master Plan 2017

Vaikutusten arviointi

Alueidenkäyttölain mukaan kaavaa laadittaessa on selvittävä suunnitelman toteuttamisen ympäristövaikutukset (AKL 9 § ja MRA 1 §). Vaikutusalueena tarkastellaan yleensä osayleiskaavan suunnittelualuetta ja sen lähiympäristöä. Ruutikankaan – Liminganlahden alueella olevista merkittävistä luontoarvoista (mm. linnusto) johtuen kaavan toteuttamisen vaikutusalue voi olla varsinaista suunnittelualuetta laajempi. Asia selviää selvitysten ja kaava-alueelle esitettävien mahdollisten maankäyttömuutosten tarkentuessa.

Kaavan vaikutuksia selvittäessä otetaan huomioon kaavan tehtävä ja tarkoitus. Vaikutusten arvioinnin tarkoituksena on jo suunnittelun aikana saada tietoa suunnitteluratkaisujen merkityksestä ja siten parantaa lopullisen suunnitelman laatua. Vaikutusten arvioinnissa voidaan tarkastella kaavan toteuttamisen vaikutuksia mm. seuraaviin arviointikohteisiin:

- valtakunnalliset alueidenkäyttötavoitteet
- osayleiskaavan seudulliset vaikutukset
- ympäröivä yhdyskuntarakenne ja rakennettu ympäristö
- liikenne ja liikenneturvallisuus
- luonto-, maisema- ja kulttuuriarvot
- sosiaaliset vaikutukset, vaikutukset ihmisten elinoloon ja ympäristöön

Aikataulu

joulukuu 2021	Osallistumis- ja arviointisuunnitelma nähtäville
2022-2024	Selvitykset ja kaavaluonnoksen laadinta
syksy 2023	Kaavaluonnos nähtävillä, jolloin mielipiteiden jättömahdollisuus ja yleisötilaisuus
kevät 2025	Kaavaehdotus nähtäville, jolloin muistutusten jättömahdollisuus ja yleisötilaisuus
syksy 2025	Osayleiskaavan hyväksymiskäsittelyt Limingan ja Lumijoen kunnanhallituksissa ja kunnanvaltuustoissa

Viranomaisyhteistyö

Pohjois-Pohjanmaan ELY-keskuksen ja muiden keskeisten viranomaisten kanssa pidetään kaavoituksen alkuvaiheessa ja työn kuluessa tarpeelliseksi katsottu määrä viranomaisneuvotteluja (AKL 66 §, MRA 18 §). Lisäksi viranomaisten kanssa järjestetään tarvittaessa työpalavereita.

Osalliset, osallistuminen ja vuorovaikutus

Kaavoitus edellyttää vuorovaikutusta kaavaa valmisteltaessa (AKL 62 §). Osallisia ovat maanomistajat ja ne tahot, joiden asumiseen, työntekoon tai muihin oloihin kaava saattaa vaikuttaa, sekä viranomaiset ja yhteisöt, joiden toimialaa suunnittelussa käsitellään. Tämän kaavahankkeen osallisia ovat muun muassa:

- Alueen ja lähiympäristön asukkaat, alueella työssäkäyvät ja alueen palveluiden käyttäjät
- Alueen ja lähiympäristön kiinteistönomistajat, -haltijat ja maanomistajat
- Alueen yritykset, yhdistykset ja järjestöt ja osakaskunnat mm.
 - Pohjois-Pohjanmaan lintutieteellinen yhdistys

- Limingan ja Lumijoen kuntien eri hallintoviranomaiset
- Pohjois-Pohjanmaan liitto
- Pohjois-Pohjanmaan ELY-keskus, Väylävirasto
- Pohjois-Pohjanmaan museo (Pohjois-Pohjanmaan alueellinen vastuumuseo)
- Oulun seudun ympäristötoimi
- Pohjois-Pohjanmaan pelastuslaitos
- Metsähallituksen Luontopalvelut
- Metsäkeskus
- Siikajoen kunta ja Kempeleen kunta

- Oulun Seudun Sähkö
- Oulun Seudun Lämpö Oy
- Limingan vesihuolto Oy
- Lumijoen Vesi Oy
- Fingrid Oyj
- Lakeuden Kuitu Oy

- Teleoperaattorit
- Lakeuden Luonto Ry
- Oulun seudun kävelyn ja pyöräilyn edistämisen koordinaattori (KäPy-koordinaattori)

Tiedottaminen

Kaavan vireilletulosta, yleisötilaisuuksista ja nähtävilläpidoista tiedotetaan julkisilla kuulutuksilla kuntien internet-sivuilla, kuntien virallisilla ilmoitustauluilla sekä sanomalehti Rantalakeudessa.

Suunnitteluaineisto on kaavaprosessin aikana nähtävillä Limingan ja Lumijoen kuntien internetsivuilla seuraavissa osoitteissa:

www.liminka.fi/asuminen-ja-rakentaminen/kaavoitus/vireilla-olevat-kaavat/

www.lumijoki.fi/asuminen-rakentaminen-ja-ymparisto/rakentaminen/kaavoitus-ja-maankaytto/

Virallisissa kuulemisvaiheissa kaava-aineistot ovat julkisesti nähtävillä myös Limingan Lakeustalolla ja Lumijoen kunnantalolla niiden aukiollessa. Nähtävillä olojen aikana on osallisilla ja kunnan jäsenillä mahdollisuus lausua mielipiteensä kaavasta kirjallisesti seuraavasti:

- Asiat, jotka koskevat Limingan kunnan puoleista kaava-aluetta, palaute osoitteeseen:
Limingan kunnanhallitus
Lakeustalo, Liminganraitti 10 C, 91900 Liminka
tai sähköpostitse kunta@liminka.fi
- Asiat, jotka koskevat Lumijoen kunnan puoleista kaava-aluetta, palaute osoitteeseen:
Lumijoen kunnanhallitus
Kunnankuja 1, 91980 Lumijoki
tai sähköpostitse osoitteeseen kirjaamo@lumijoki.fi

Yhteystiedot

Limingan kunta

Lakeustalo, Liminganraitti 10 C, 91900 Liminka
kunnanarkkitehti Aatu Jämsä p. 040 352 2179
sähköposti aatu.jamsa@liminka.fi

Lumijoen kunta

Kunnankuja 1, 91980 Lumijoki
tekninen johtaja Ari Korkala p. 040 5640 099
sähköposti ari.korkala@lumijoki.fi

Kaavaa laativa konsultti

Ramboll Finland Oy
projektipäällikkö Merja Isteri
sähköposti merja.isteri@ramboll.fi

